

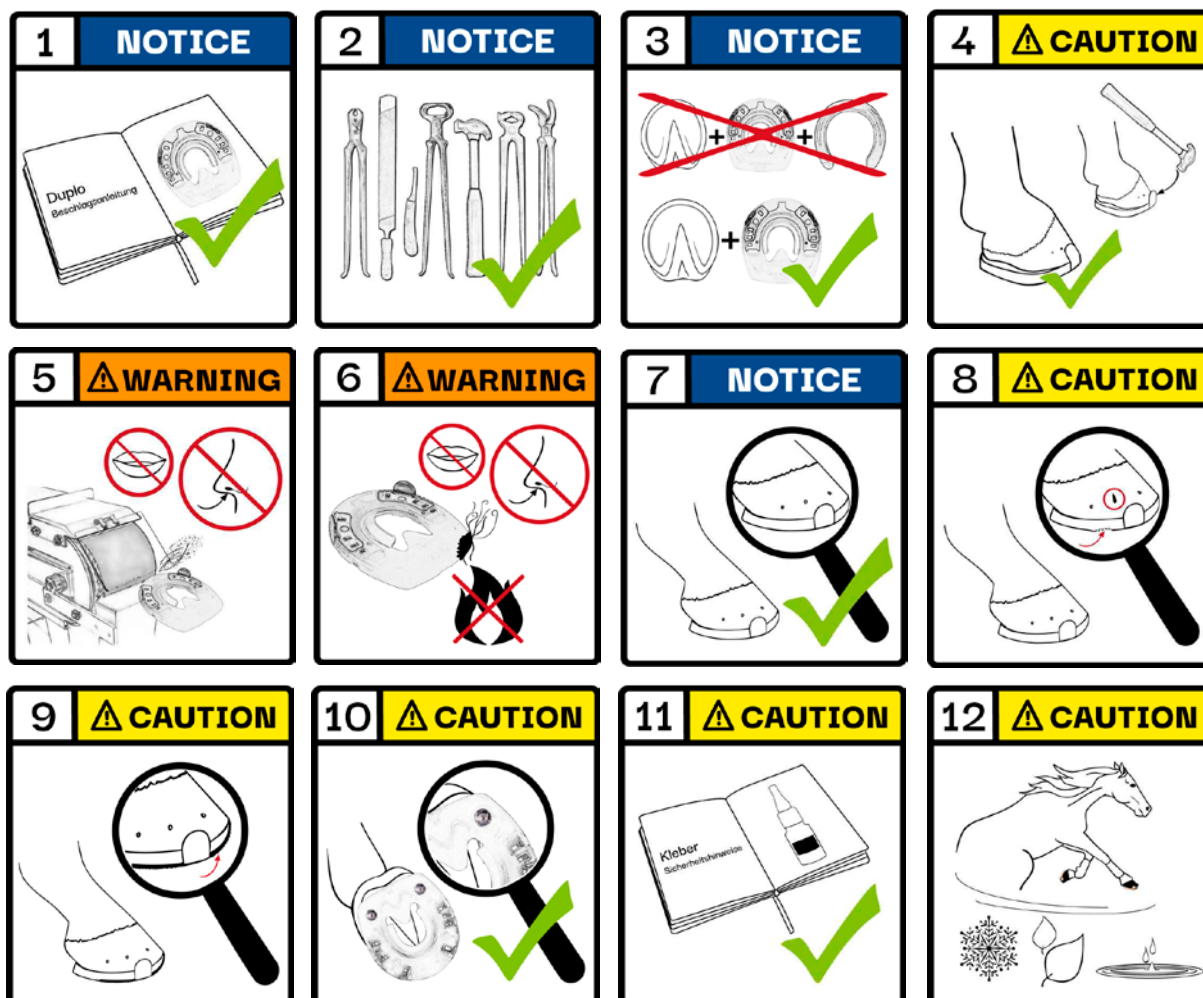
# Istruzioni di sicurezza



Le nostre ferrature di cavallo composite vengono fabbricate con sostanze chimiche e materiali sintetici che sono assolutamente innocue per la salute. **Tuttavia, è importante leggere e seguire le presenti istruzioni generali di sicurezza prima dell'utilizzo delle ferrature Duplo.**

Le ferrature Duplo vengono testate ampiamente e si adattano a molti cavalli e discipline diverse. Tuttavia, le ferrature Duplo non sono adatte per tutti i cavalli a causa della posizione degli arti oppure per la successione dei movimenti.

**Ai fini della prevenzione di danni o lesioni al cavallo o alle persone:**



**DANGER - PERICOLO**

**CAUTION - ATTENZIONE**

**WARNING - AVVISO**

**NOTICE - NOTA**

si veda retro

1. Usare le ferrature Duplo solo se si hanno le conoscenze necessarie per il corretto utilizzo di esse. Per ulteriori informazioni consultare le Istruzioni di ferratura.
2. Per il processo della ferratura vanno utilizzati esclusivamente gli attrezzi destinati a tale scopo. Durante l'utilizzo di questi attrezzi è necessario rispettare le solite precauzioni di sicurezza.
3. Non applicare mai una ferratura Duplo tra lo zoccolo ed un ferro di cavallo convenzionale.
4. Collocare le barbette sullo zoccolo. Qualora utilizzi il modello Basic, deve assicurarsi di levigare le barbette prima della ferratura per prevenire lesioni.
5. Non inalare la polvere abrasiva delle ferrature e degli accessori Duplo. Durante l'utilizzo della smerigliatrice angolare o a nastro è necessario rispettare le solite precauzioni di sicurezza.
6. Evitare ustioni per non inalare i fumi. Non collocare le ferrature oppure gli accessori Duplo di materiale sintetico nel forno di forgiatura.
7. Controllare una volta al giorno il corretto posizionamento delle ferrature Duplo per evitare che le ferrature si stacchino durante il periodo di ferratura regolare.
8. Controllare una volta la settimana se si sono formati dei bordi taglienti o dei rivetti aperti per prevenire lesioni.
9. Il materiale più morbido ed i bordi arrotondati della ferratura del cavallo Duplo riducono il rischio di lesioni nella mandria rispetto ad un ferro di cavallo convenzionale. Tuttavia, le lesioni non possono mai essere escluse completamente. La informiamo che nell'utilizzo del modello Arizona, è necessario attenersi alle istruzioni specifiche del prodotto, poiché sussiste un rischio di lesioni maggiore per la mandria rispetto all'uso di altri modelli Duplo in quanto la punta è rinforzata in acciaio.
10. L'uso di spikes e di ramponi, così come il controllo dell'applicazione corretta e dell'integrità durante il periodo di ferratura, sono a discrezione del proprietario del cavallo in collaborazione con il maniscalco in loco. Controllare una volta al giorno e prima di cavalcare la corretta posizione e l'integrità degli spikes e dei ramponi. Un rampone o un inserto filettato storto, ad esempio, indica che la condizione dell'inserto filettato non è più ottimale. Soprattutto per quanto riguarda i cavalli che tendono a litigare, i ramponi o gli spikes possono rappresentare un rischio per l'intera mandria. Pertanto, se il cavallo si trova in una scuderia, l'uso degli spikes oppure dei ramponi deve essere concordato con il proprietario in anticipo.
11. Qualora utilizzi le ferrature Duplo come ferratura adesiva, è necessario attenersi alle istruzioni di sicurezza relative alla colla utilizzata. Se acquista la colla presso la Duplo, troverà le istruzioni di sicurezza nella sezione relative dello shop online.
12. La proprietà di scivolamento della ferratura Duplo su un terreno scivoloso (ad esempio prato appena tagliato o foglie bagnate) è paragonabile a quella dello zoccolo scalzo o ad un ferro di cavallo consumato senza ulteriore protezione antiscivolo. Per la prevenzione di incidenti, consigliamo una protezione antiscivolo aggiuntiva su terreni scivolosi (ad esempio ramponi o spikes); inoltre deve ridurre la velocità in modo adeguato. Se si opta per la Snow Edition, è importante notare che questo modello è stato appositamente progettato per l'uso con spikes e/o ramponi antiscivolo e non deve essere utilizzato senza protezione antiscivolo aggiuntiva.

Tutti i prodotti devono essere utilizzati in conformità alle istruzioni e alle informazioni sulla sicurezza riportate sul nostro sito web. L'adattamento, la modifica e l'applicazione su misura sono sempre a discrezione del maniscalco in loco. Duplo Svizzera e la H. Frank Kunststofftechnik GmbH (Germania) declinano ogni responsabilità per l'uso improprio dei prodotti e per eventuali danni derivanti dall'uso di un prodotto descritto nel nostro catalogo o sul nostro sito web o nelle nostre istruzioni stampate o digitali. Non ci assumiamo alcuna responsabilità per eventuali danni a persone, animali o cose che possono verificarsi a causa di un uso incorretto o incauto, di una mancata abilità artigianale, di una negligenza nel controllo o di un modo di cavalcare rischioso. I nostri prodotti non sono destinati a diagnosticare o curare alcuna patologia.

si veda retro 

Ultimo aggiornamento 15.12.2023 / salvo modifiche ed errori

## Ferrature composite Duplo Svizzera

Brunner Hufbeschlag GmbH  
Linda Amacher e Patrik Brunner  
Kreuzstr. 12  
CH-8312 Winterberg

Patrik: +41 79 219 85 02  
Linda: +41 79 225 25 58  
[www.duplo-schweiz.com](http://www.duplo-schweiz.com)  
[info@duplo-schweiz.com](mailto:info@duplo-schweiz.com)

 [www.facebook.com/duploschweiz.ch](https://www.facebook.com/duploschweiz.ch)